

# ばんだもち

今枝みづほ 清水唯葉 友清唯菜 森優都



**INPUT**



# 「人間らしさ」ってなんだろう？

まずは身近な存在である、「私という人間」についてアンケートをとってみた！

Q1

森ってどんな人間？



Q1

森ってどんな人間？ (n=13)



家族

テキトーな人間



幼馴染

子どもっぽい人間



親友

マイペースな人間

親切な人間



よっ友

真面目な人間



バイト先の人

優しい人間



サークルの先輩

## 同じ「森という人間」なのに、全て異なる回答が！



家族

テキトーな人間



幼馴染

子どもっぽい人間



親友

マイペースな人間



よっ友

親切な人間



バイト先の人

真面目な人間



サークルの先輩

優しい人間

森としては…



家族

テキトーな人間



幼馴染

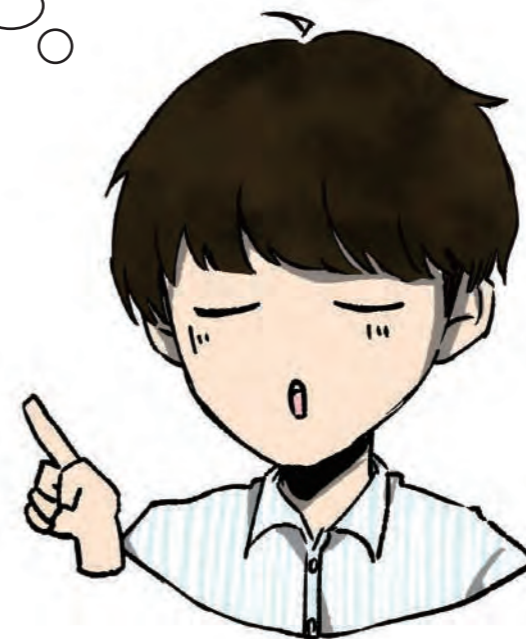
子どもっぽい人間



親友

マイペースな人間

こっちは近いけど…



森としては…

こっちはなんか違うな



親切な人間



よっ友

真面目な人間



バイト先の人

優しい人間



サークルの先輩



森以外のメンバーも同様に「私ってどんな人間？」とアンケートを取ってみた



清水



今枝



友清

インターンで知り合った子に  
しっかり者って思われてるけど  
ほんまはダラけた人間なんよなー



清水

サークルの後輩に「たくましい人間」って  
言われたけど、実は超ネガティブ人間なんだよね。  
ただ弱みを見せられてないっただけで。



今枝

中学からの友達、さすが  
私のこと分かってるう！



友清

**関係値が浅い人が思い浮かべる「私という人間」は「本当の私」と離れている**



人間は、関係値が浅いほど  
相手に対して勝手な虚像を作っている

なんで!?



バイト先での失敗

なんで!?



バイト先での失敗

ドジっ子だもんな!



もし家族や親友なら…

真面目！



なんで!?



「この人はこうだ」という先入観からズレた相手の姿を見ると、すぐには受け入れられない

# 「人間らしさ」ってなんだろう？

全体としての「人間らしさ」を検証するために、  
「人間」と聞いて思い浮かぶ **オノマトペ** を答えてもらった！



「人間」をオノマトペで表すと、  
最初に思い浮かぶオノマトペはなんですか？



Q2

「人間」をオノマトペで表すと、一番に思い浮かぶオノマトペはなんですか？

(n=20)

キラキラ

ワクワク

ガヤガヤ

ルンルン

ほくほく

くすくす

どよーん

とてとて

ぱあっ

Q3

「人間」をオノマトペで表すと、  
2番目に思い浮かぶオノマトペはなんですか？

Q3

「人間」をオノマトペで表すと、2番目に思い浮かぶオノマトペはなんですか？

(n=20)

ドロドロ

ウジウジ

イガイガ

くよくよ

ピカピカ

てくてく

ぽわーん

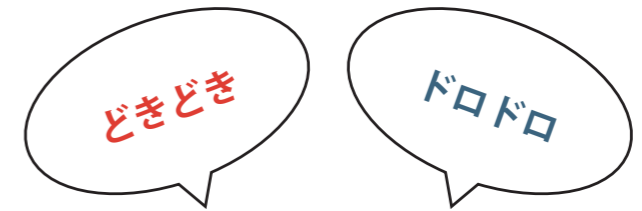
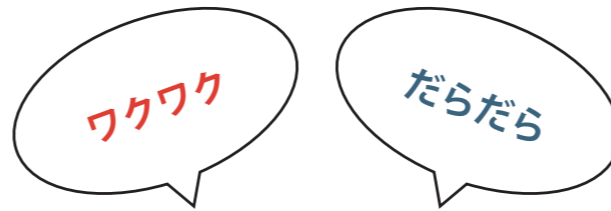
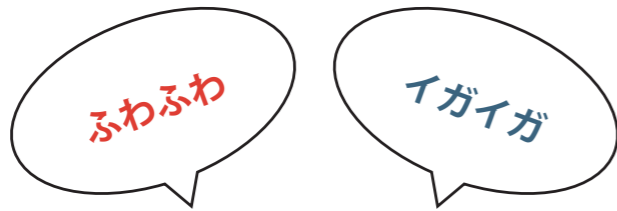
ちくちく

ニコニコ



最初に**ポジティブ**なオノマトペ、

# INPUT



最初に**ポジティブ**なオノマトペ、2番目に**ネガティブ**なオノマトペを思い浮かべる人に注目

Q4

なぜ最初にポジティブなオノマトペを思い浮かべ、  
2番目にネガティブなオノマトペを思い浮かべたの？

Q4

なぜ最初にポジティブ、2番目にネガティブなオノマトペを思い浮かべたの？

Aさん



最初に想像するオノマトペ : 「ふわふわ」  
2番目に想像するオノマトペ : 「イガイガ」

私の周りには、優しくて素敵な人たちばかりいるから。  
でもその一方で、そういう人たちにもちょっと棘を感じる部分があり、  
あれ、この子って**意外にこういうところあるんだって悲しくなっちゃう**時もあるから。

Q4

なぜ最初にポジティブ、2番目にネガティブなオノマトペを思い浮かべたの？

Aさん



最初に想像するオノマトペ : 「ふわふわ」  
2番目に想像するオノマトペ : 「イガイガ」

私の周りには、優しくて素敵な人たちばかりいるから。  
でもその一方で、そういう人たちにもちょっと棘を感じる部分があり、  
あれ、この子って**意外にこういうところあるんだって悲しくなっちゃう**時もあるから。

人間は想像力があつたり、目標に向かってすすむ努力ができたり、基本的には  
良い印象が先行する。しかし、途中で諦めたり、楽な方向へ逃げていく人もいるから  
**幻滅してしまう。**

Bさん



最初に想像するオノマトペ : 「わくわく」  
2番目に想像するオノマトペ : 「だらだら」



Q4

なぜ最初にポジティブ、2番目にネガティブなオノマトペを思い浮かべたの？

Aさん



最初に想像するオノマトペ : 「ふわふわ」  
2番目に想像するオノマトペ : 「イガイガ」

私の周りには、優しくて素敵な人たちばかりいるから。  
でもその一方で、そういう人たちにもちょっと棘を感じる部分があり、  
あれ、この子って**意外にこういうところあるんだって悲しくなっちゃう**時もあるから。

人間は想像力があつたり、目標に向かってすすむ努力ができたたり、基本的には  
良い印象が先行する。しかし、途中で諦めたり、楽な方向へ逃げていく人もいるから  
**幻滅してしまう。**

Bさん



最初に想像するオノマトペ : 「わくわく」  
2番目に想像するオノマトペ : 「だらだら」

人間は愛し合うことができ、素晴らしい生き物だと思うから。  
でも、友達のオシドリカップルの彼氏が浮気していたことを知り、本当の愛なんて  
もしかしたらないのかも… とこっちまで**裏切られた気分**になったから。

Cさん



最初に想像するオノマトペ : 「ドキドキ」  
2番目に想像するオノマトペ : 「ドロドロ」

Aさん



最初に想像するオノマトペ : 「ふわふわ」  
2番目に想像するオノマトペ : 「イガイガ」

私の周りには、優しくて素敵な人たちばかりいるから。  
でもその一方で、そういう人たちにもちょっと棘を感じる部分があり、  
あれ、この子って**意外にこういうところあるんだって悲しくなっちゃう**時もあるから。



人間は、相手の今まで見えていなかった部分が見えてしまった時  
**「期待ハズレだ」「ちょっと裏切られた気分…」** と思ってしまいがち

例えば、ある野球の試合での話



ある野球選手は、ファンから「〇〇は打つぞ！」と言われながらも  
なかなか成績が振るわず、「なんで打てないんだよ！」とSNS上で残念がられていた

例えば、ある野球の試合での話



ある野球選手は、ファンから「〇〇は打つぞ！」と言われながらも  
なかなか成績が振るわず、「なんで打てないんだよ！」とSNS上で残念がられていた



選手はファンから過度な期待をされ、その期待を裏切った形になったから  
ブーイングが起きていたのでは？



**人間は、自分の先入観とズレた相手の姿を見てしまうと、すぐに受け入れられない**

ここまでのまとめ



人間は、関係値が浅いほど相手に対して勝手な虚像を作っている

ここまでのまとめ



人間は、関係値が浅いほど相手に対して勝手な虚像を作っている



人間は、自分の先入観とズレた相手の姿を見てしまうと、  
すぐに受け入れられない

CONCEPT







イケメンなのに  
引きかて残念



高学歴の  
なのに、と  
怒られる



しかし、このように見た目や肩書きなどにとらわれ、勝手に期待して、勝手に落ち込んで…  
対して相手のことを知らないくせに、まるで相手の全てを見透し、分かった気になっている



SNSが発達した今、さらに何でもかんでも白黒つけて判断されることが増えた

Q5

では、昔の人は、自分の先入観とズレた相手の姿を見た時、  
どのように対処していたのか？



「あの人が変わったのは、妖怪が取り憑いたからだろう。」



「あの人が変わったのは、妖怪が取り憑いたからだろう。」

「あの人はきっと狐に騙されて、こんなことをしたはずに違いない。」



昔の人は、自分のもつ知識ではすぐに了解できない不思議な現象を  
**「妖怪のせい」**にして受け入れていたらしい





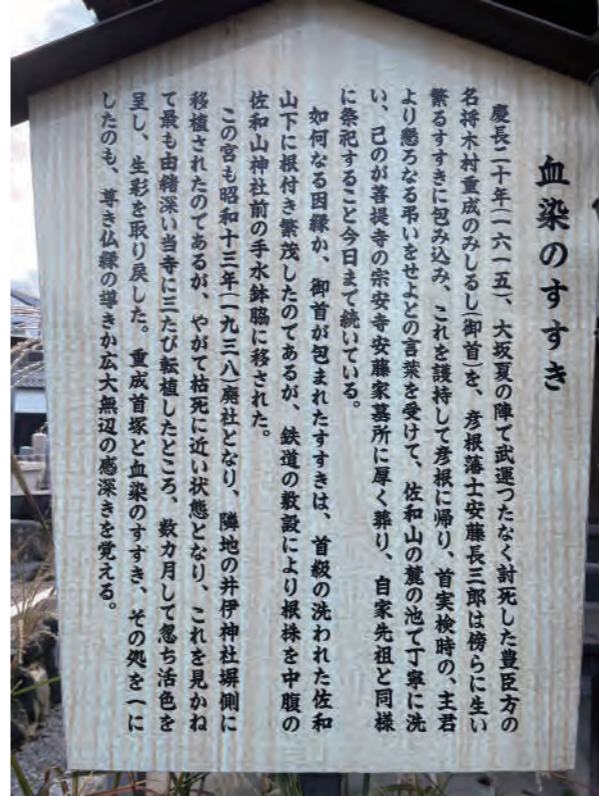
様々な妖怪調査を経て…

# CONCEPT

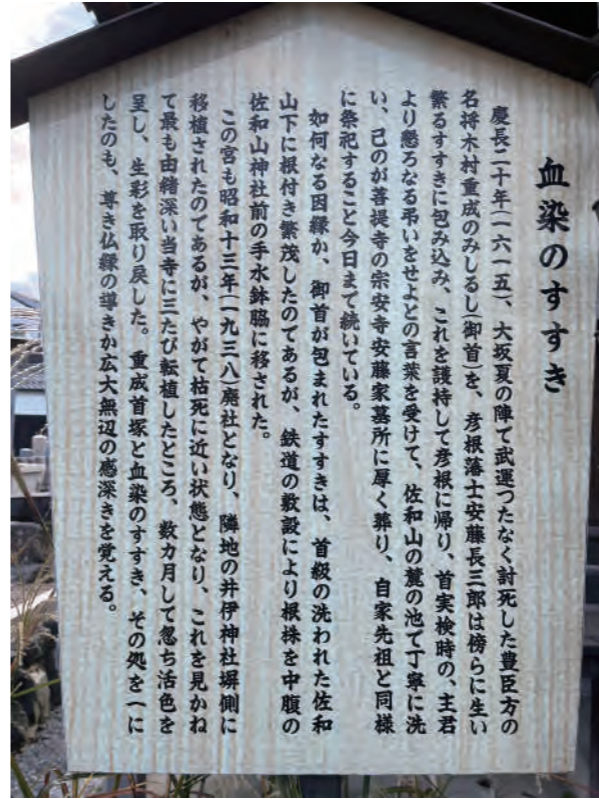


様々な妖怪調査を経て…





様々な妖怪調査を経て…



様々な妖怪調査を経て…

〈昔〉



不可解な現象を、「きっと妖怪のせいだ」と  
目には見えない曖昧なものにせいにして、想像していた

〈昔〉



不可解な現象を、「きっと妖怪のせいだ」と  
目には見えない曖昧なものにせいにして、想像していた

〈現在〉



科学で証明できるようになることが増え、  
妖怪の存在は薄れていった



昔の人間は、自分のもつ知識では理解できない現象を「妖怪」という曖昧な存在のせいにして受け入れていた



はっきりと見えないからこそ、想像していた



しかし、曖昧で分からないからこそ自分の中で想像を膨らませ、様々な解釈の余地があった昔の時代の人たちの方が、よっぽど人間らしく生きていたのでは？

〈現在〉



肩書きやカテゴリーから生まれた偏見にとらわれ、  
解釈の余地がない窮屈な世界



〈現在〉



肩書きやカテゴリーから生まれた偏見にとらわれ、  
解釈の余地がない窮屈な世界

〈昔〉



分からないから、自分の頭で考える  
解釈の余地がある自由な世界



私たちは、人間らしさとは

**「解釈の余地があること」**

だと考える



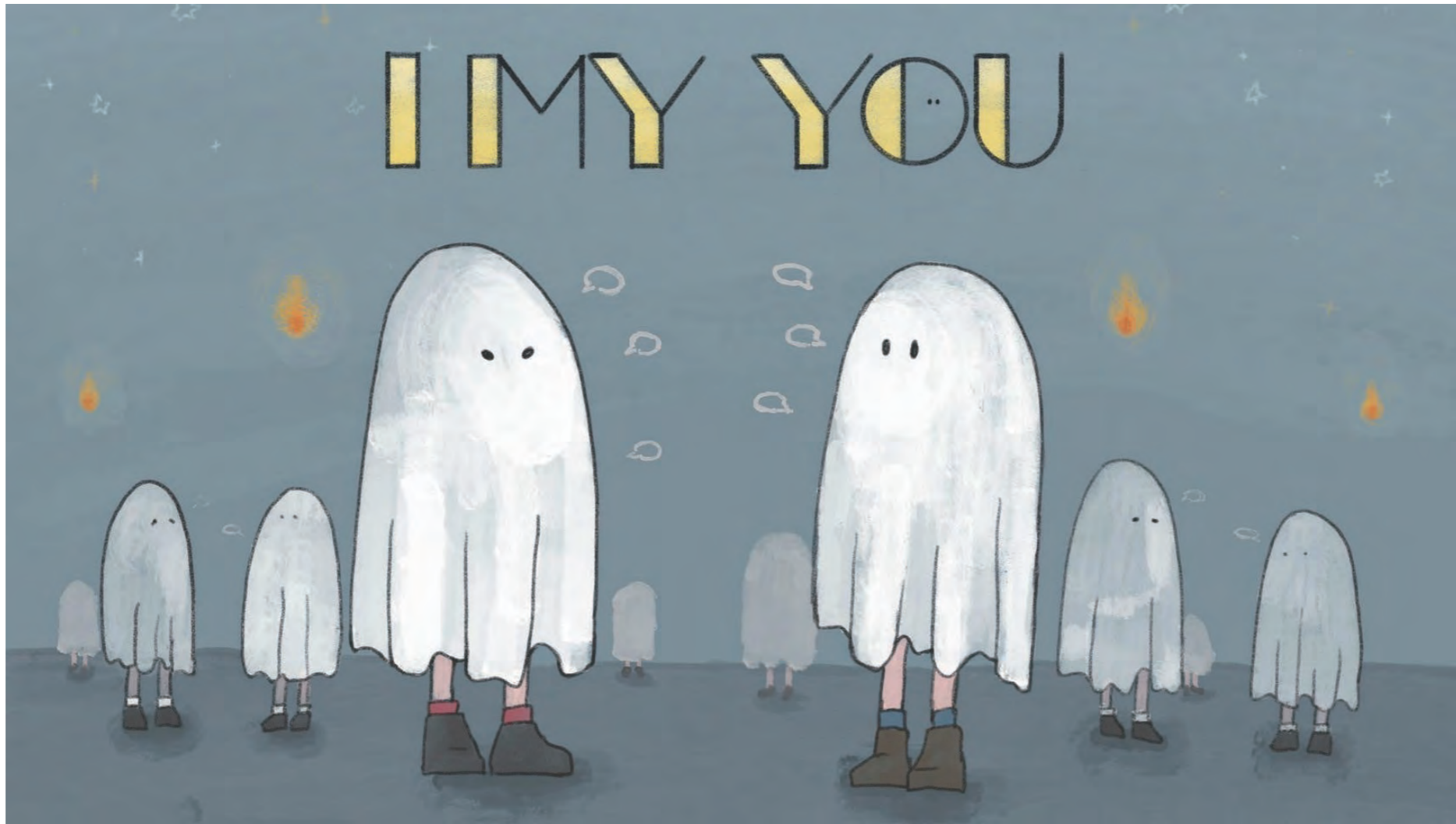
肩書きやカテゴリーにとらわれず、相手に対する解釈の余地を残すことが  
現代の人間が人間らしく生きるために必要なことなのではないか？

**OUTPUT**



I IMY YOU





ここは、偏見のない出会いの場。

ブランド名

I M Y YOU

「曖昧」な状態を「遊ぶ・楽しむ」という意味

そして、

ブランド名

I MY YOU

私という「I」、私が持つ本当の姿という「MY」、

そして、本当の私の姿を知っていくあなたという「YOU」

という意味を込めて名付けました。



# IIMYY YOU のルール

- 1 名前や肩書きなどの、自分の情報は一切伏せること
- 2 イベントの最中やイベントが終わった後も、その場では姿を明かさなないこと

あとは、自由におじゃべりを楽しむだけ！



大学生になって10月...  
学科以外にも友達が多いけど、  
陽キャとかキツい、ぼんやりとか多めに  
話しかけるのがこわいな...

お目見たい交流会  
I My You を開催する  
だから参加OK!



a few days  
later...



The venue  
is here.

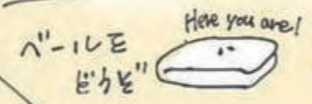


### ルールは2つ!

- ① 名前・肩書・血液型・MBTI...  
個人情報はお控えください。
- ② イベントが終わった後、その場を  
姿を明かしてはいけません。

☆  
あとは自由にお話すだけ!!!  
☆

相手のことをもっと知りたい! 仲良くなりたい!  
と思ったら専用アプリでID交換  
してもOK! すぐお目見たい会合になりますように。



### Start



a few  
minutes  
later...



その後の交流は人それぞれ  
ここは偏見のない  
出会いの場です。

# OUTPUT



# OUTPUT



# OUTPUT





大学1年生、  
あまいモコ(19)

- ・陽子、ほい人が怖い
- ・邦ちゃんの好き

大学生になって10月...  
学科以外にも友達がいっぱいけど、  
陽子とか邦ちゃん、ほい人とか多々  
話しかけるのがこわい...



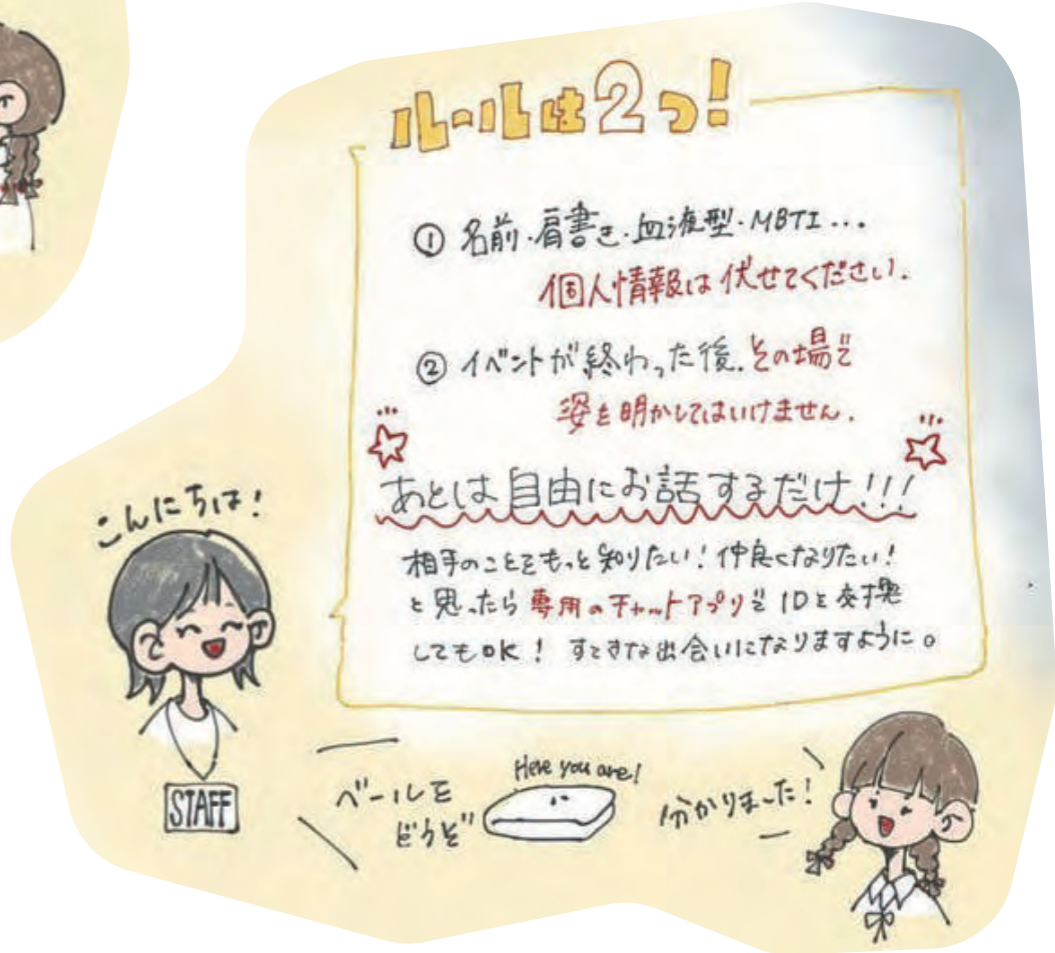
D2-0X  
この場所  
The venue is here.  
←

ここに!



容が見たい交流会  
My My You を開催します。  
だれでも参加OK!

「容が見たい」...?  
なにそれ  
気になる!!



こんにちは!

STAFF

Here you are!

「ハッピと  
どろど」

1分かりました!

### ルールは2つ!

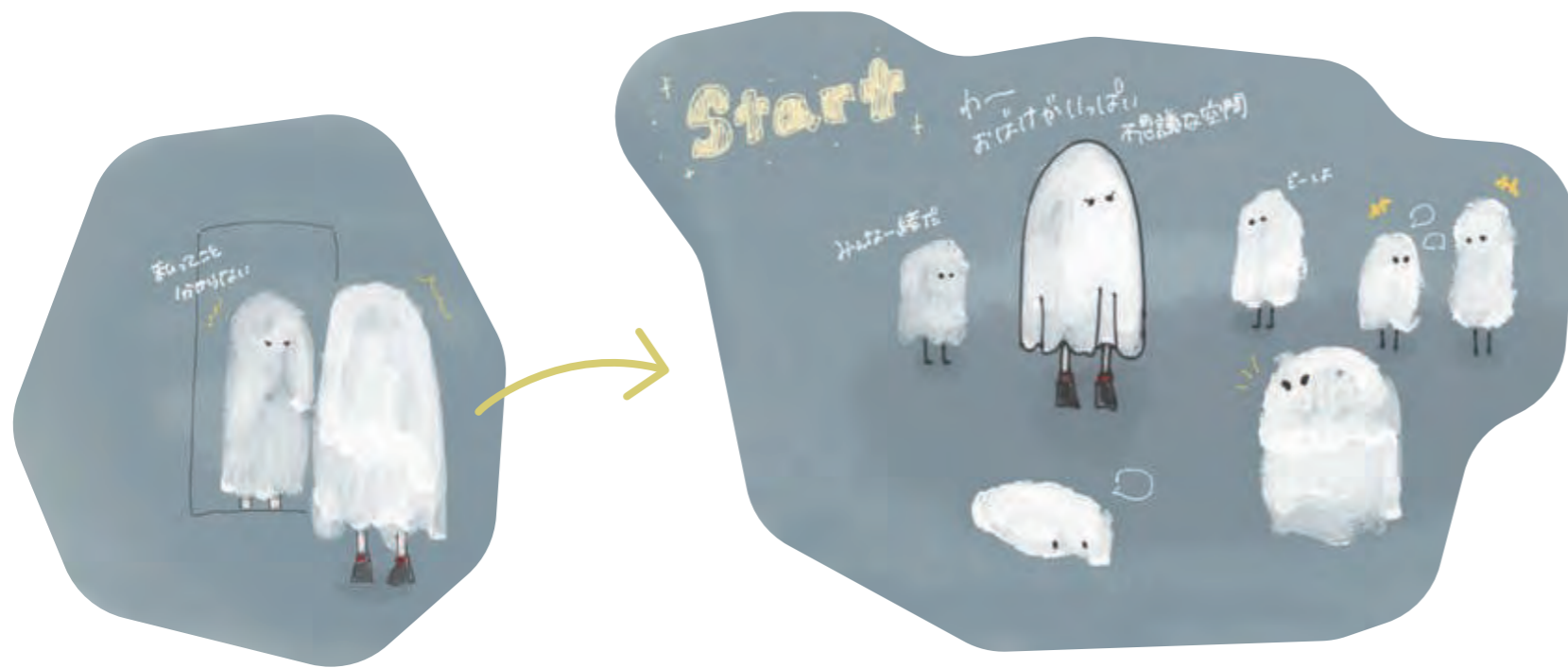
- ① 名前・肩書き・血液型・MBTI...  
個人情報はお伏せてください。
- ② イベントが終わった後、どの場も  
姿を明かしてはいけません。

☆  
あとは自由にお話すだけ!!!  
相手のことをもっと知りたい! 仲良くなりたい!  
と思ったら専用アプリのIDと交換  
してもOK! すぐさま出会いになりますように。

# OUTPUT



# OUTPUT





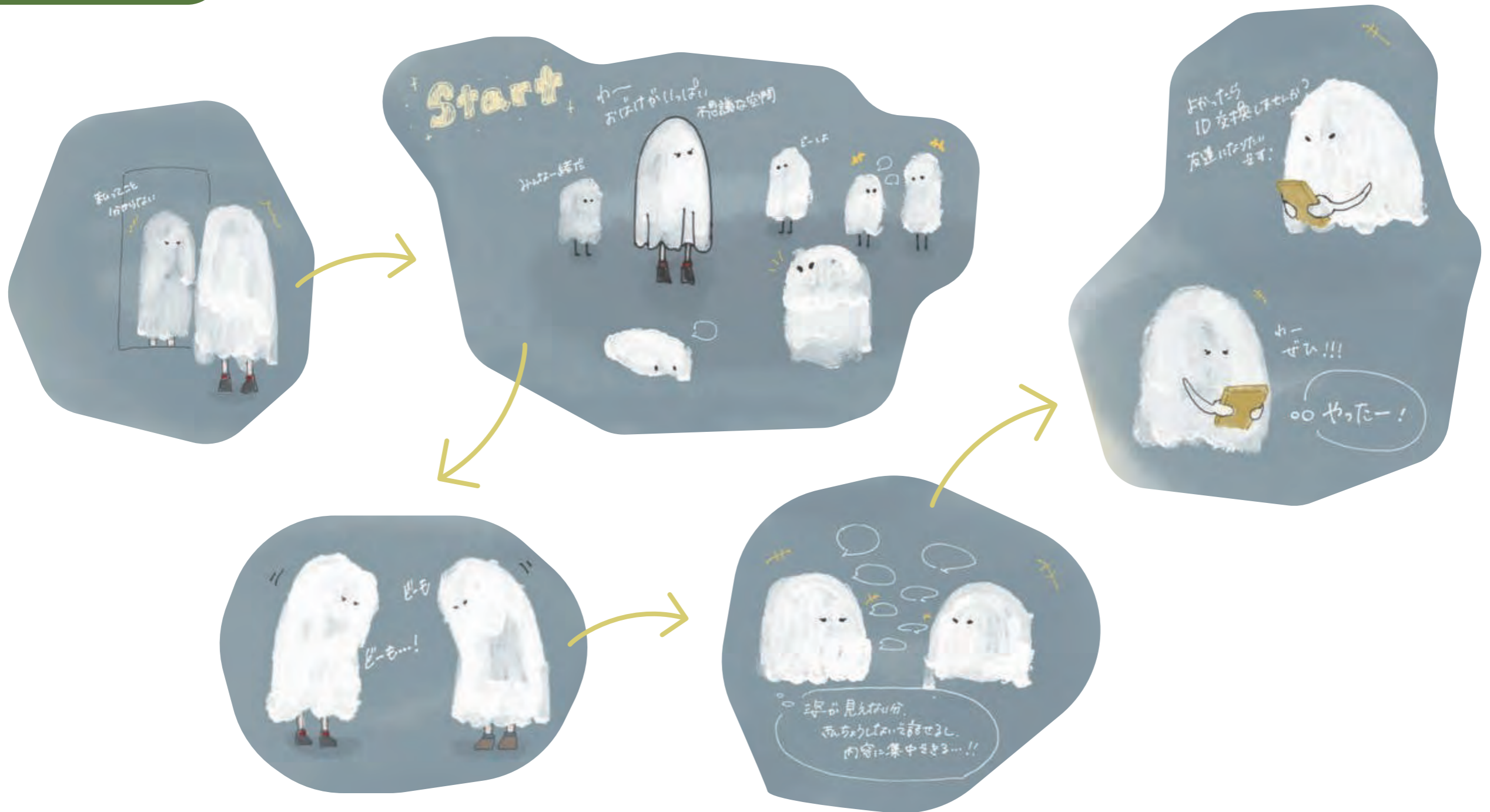
# OUTPUT



# OUTPUT



# OUTPUT



音楽のしゅけを  
回せ!!



「I My You」から  
チャットして楽しいた〜  
...とたまたまたどう  
あーまたかいた...



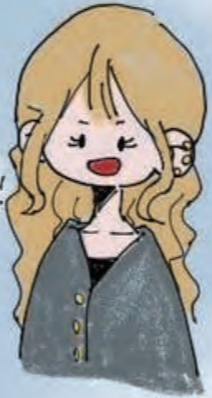
数日後



「I My You」を  
話した

モ二二...

はい二二...



めいちゃん「私」を見ててくれた...!  
それなのに私は「見た目が怖」だけだ  
チャットが楽しかったことを忘れてた...

はっ

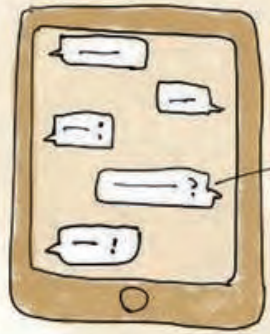


勇気を出せ



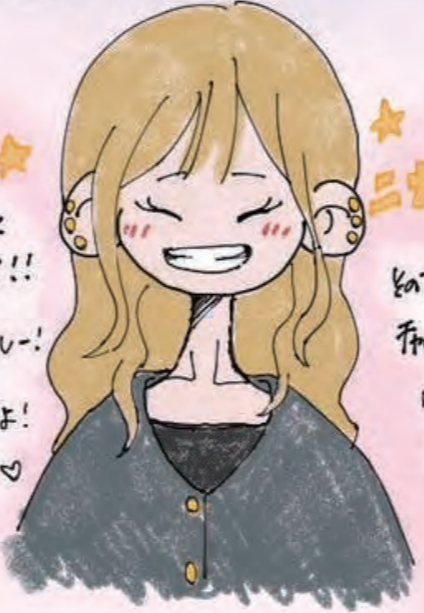
めいちゃんの声

ど、どうしよう...  
金曜日だし、ピアス、髪、  
ちかこちゃん...!  
今まではやめて話してた、け?  
私に話したらいいだろう。  
景色が「マイチカウ」って  
が、かりておてよ〜



もしかしら  
今度学校内で  
あうたうた...!  
うれしー!

ちかちゃん  
仲良くして  
欲しい!!!  
会えちゃうー!  
私も1年生だよ!  
一緒にー♡



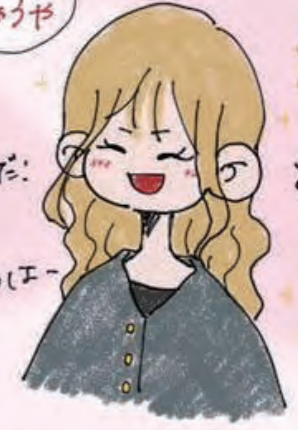
ニカ!!

このTシャツ、  
チャットで話した  
nyarseのグッズだよ?  
私ももってる!!!

見た目の偏見を  
人に判断しちゃってさあ出会いを  
逃してちゃ



さー



さー

音楽のしゅけ  
同いね!!!



「I My You」が  
フットウズけ! 楽しいね~  
... エアゴクアアア  
あ、アアア...



音楽のしりとり  
同い年!!!

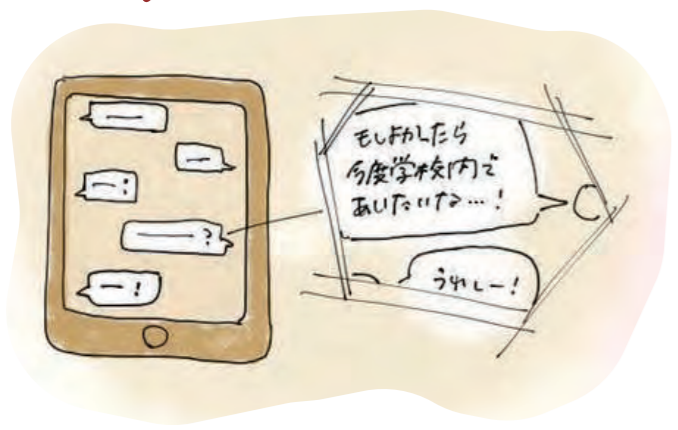


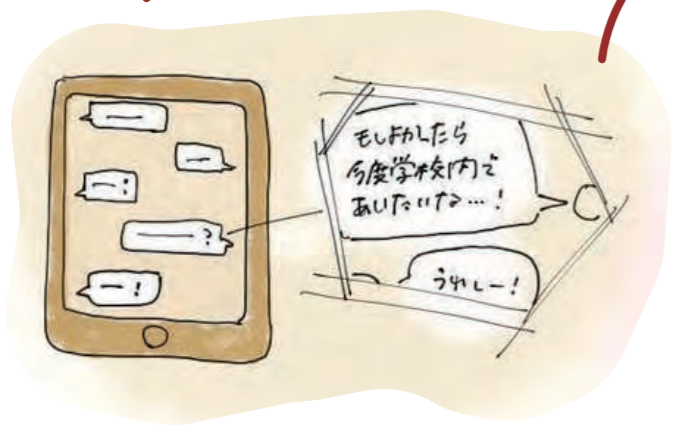
「I My You」が5  
7+0+1+2+3+4+5+6+7+8+9  
... 5+0+1+2+3+4+5+6+7+8+9  
あ、2+0+1+2+3+4+5+6+7+8+9...



勇気を  
出すぞ









数日後

音楽のしりとり  
同い年!!!

「I My You」が  
キョウコにきけ! 楽しいな~  
... エンタメがたのしみ  
あーおかしな...  
?

「I My You」を  
話した

モモ...!!  
いいえ...!!

モモちゃんの声

ど! どうしよう...  
金曜の夜に... 21時... 11時...  
ちよとこわい...!  
今更だ... じゃに話した... け?  
1Fに話したら... かんたう?  
景色は「ライオンキング」...  
が... かりでかて... せ

勇気を  
出すぞ

アー!

モモちゃん  
仲良くして  
欲しい!!!

会えたらー!

和モ1年生だよ!  
一緒にー♡

ニヤ!!

あのTシャツ、  
キョウコが話した  
nyaroseのグッズだよか?  
私ももってる!!!

モモちゃんに  
今度学校内で  
あいつと...!

うわー!

音楽のしりとり  
同じだ!!

「I My You」が5  
キョットに3だけ! 楽しいな~  
... どの子も2人だぞう  
あ、2人だけ...?

数日後

「I My You」を  
話した

モモも...!!

はい...!!

モモちゃんの声

ど、どうしよう...  
金曜日だし、どうしようもない...  
ちよとこわい...!  
今更だ... じゃに話した、け?  
けに話したら... だぞう。  
景色は「ライオンキング」って  
が、かりで水でまへ... 水

めいちゃんも「和」を見ていって...!  
それなのに和は、「見た目が怖い」だけだ!  
キョットが楽しかったことを忘れてた...

はっ

勇気を  
出すぞ

やー!

もしかしら  
今度学校内で  
あいつと...!

うわー!

モモちゃん  
仲良くして  
欲しい!!!

会いに来てー!

和も1年生だよ!  
一緒にー♡

ニヤ!!

あのTシャツ、  
キョットが話した  
nyarseのグッズだよか?  
和もも、2人...!!!

音楽のしゅけも  
同じだ!!

「I My You」が5  
チャットしてるけど...楽しいかな~  
...とんちが2人だぞう  
あーおかしな話...

数日後

「I My You」を  
話した

ももも...!!

おかしな話...!!

ももちゃんの声

ど、どうして...  
金曜日だし、どうして...  
ちよとこわい...!  
今更におしゃべりしたの、何?  
何に話したの...  
おしゃべり「おしゃべり」って  
が、かりでかてまへま

おかしな話「私」を見ていてくれた...!  
おかしな話「私」は、「見た目が怖い」だけだ。  
チャットが楽しかったことを忘れてた...

はっ

勇気を  
出すぞ

あー!

もしかしら  
今後学校内では  
あつた...!!

うわー!

ももちゃん  
仲良く話して  
加え!!

会いに来てー!

私も1年生だよ!  
一緒にー♡

ニヤ!!

おしゃべりして  
チャット話した  
nyarseのグッズだよ?  
私もももも...!!!

見た目の偏見を  
人を判断しちゃダメな出会いも  
送っちゃおう

おしゃべりして  
チャット話した

おかしな話



見た目や肩書き、カテゴリーで判断するのではなく、解釈の余地を残して  
相手と向き合うことで、もっと相手のことを知りたくなる！

肩書きやカテゴリーにとらわれ、勝手に決めつける社会っておかしい  
はっきり見えすぎることで、実は私たちを生きづらくしている

I MY YOU が、もっと解釈の幅を広げ、私たちが人間らしく生きられる手助けになりますように

